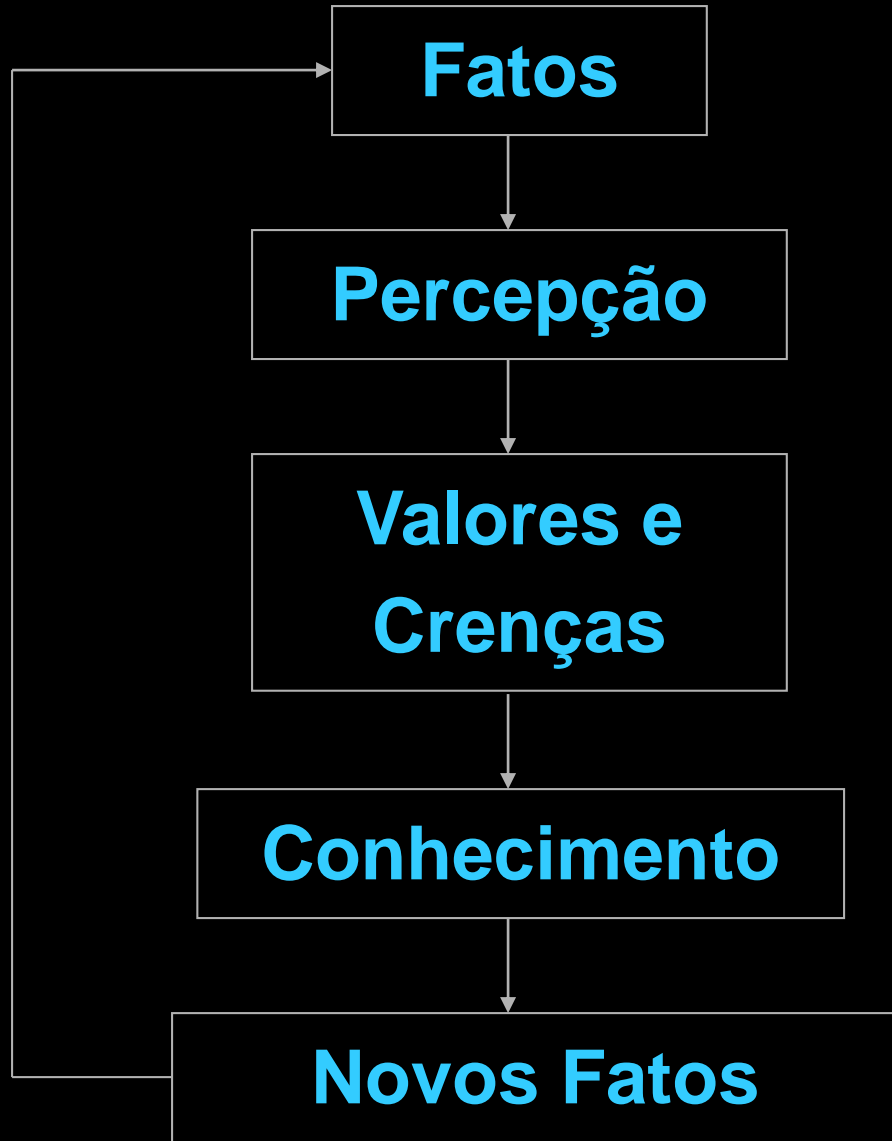


# Arte, Ciência e Tecnologia

# Ciências Normativas



**Estética**

**Ética**

**Lógica**

**Do ciclo materialista industrial ocidental é que emanam nossos valores, fundamentados na matéria e na forma de produzir da cultura ocidental, assim, o modelo que adotamos para nossa análise está apoiado nos meios de produção pré-industrial, industrial mecânico e industrial eletro-eletrônicos. Não seguimos rigorosamente esta segmentação histórica, uma vez que entendemos que as mudanças de padrões e paradigmas não ocorrem instantaneamente, nem deixam de existir na passagem de um ciclo a outro, verificamos que tudo deve ser estruturado de maneira orgânica, não como um mundo com valores que tenham tido momentos de ascensão, apogeu e decadência.**

# Histórico dos Meios de Produção

## Pré-Industrial

Valores Místicos;  
**Um Deus Único;**  
Sistema Geométrico  
Lógico e Divino;  
**Convivência com as  
Forças da Natureza;**  
Sistema de Produção  
Artesanal;

**Sensores:  
Olhos e Mãos.**

## Industrial Mecânico

Fragmentação e Velocidade;  
**Freud e o Inconsciente;**  
A dialética em Marx e o  
Confronto entre Sistemas;  
**A Racionalidade do Processo  
Produtivo;**  
Produção em Série e Linha de  
Montagem;

**Sensores:  
Homem e Máquina.**

## Industrial Eletro-Eletrônico

Interatividade e Simulação;  
**2ª Grande Guerra;**  
Possibilidade da Extinção  
da Espécie;  
**Processamento na  
Velocidade da Luz;**  
Lógica Binária e Sistemas  
Virtuais;

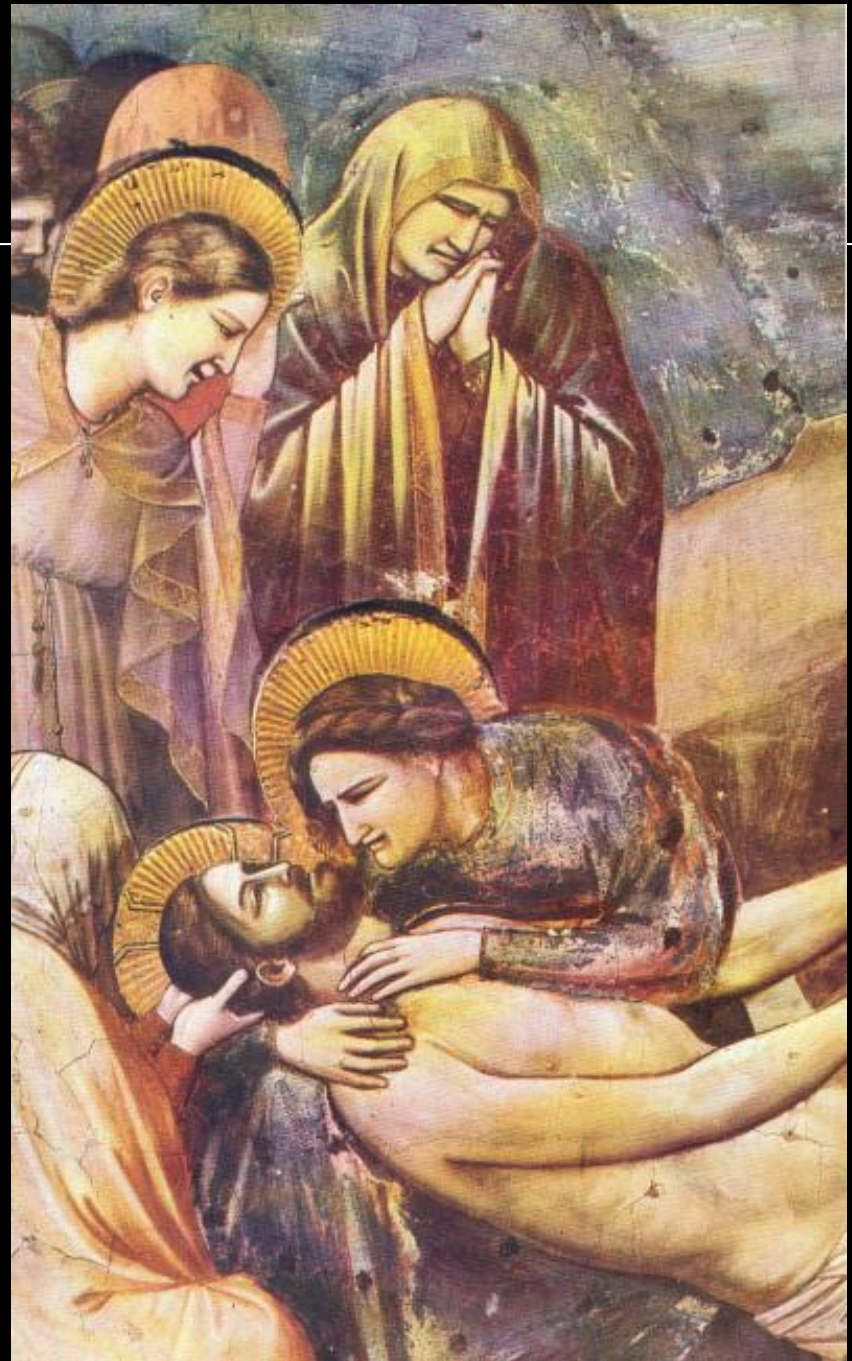
**Sensores:  
Mente e Mundo;**

# Período Pré-Industrial

**Giotto di Bondone**  
**Detalhe do Afresco "A Lamentação" na**  
**Capela de Scrovegni (1304 a 1306)**

**Giotto foi um dos primeiros artistas a dar a ilusão de vida real, em termos de emoção e espaço, numa superfície plana.**

**Giotto e Cimabue são considerados os fundadores da pintura moderna, por terem rompido com o convencionalismo estático e estereotipado de sua época.**



**Giotto di Bondone**  
**Afresco**  
**"A Lamentação"**  
**na Capela de**  
**Scrovegni**  
**(1304 a 1306)**





**Casal Arnolfini  
(1450)  
Jan Van Eyck**

**Dürer, parafraseando Piero Della Francesca, afirmava que “primeiro é o olho que vê; segundo, o objeto visto; terceiro, a distância entre um e outro”.**

**(Panofsky 1979).**



Foi a primeira vez que um artista assinou seu nome em um quadro.

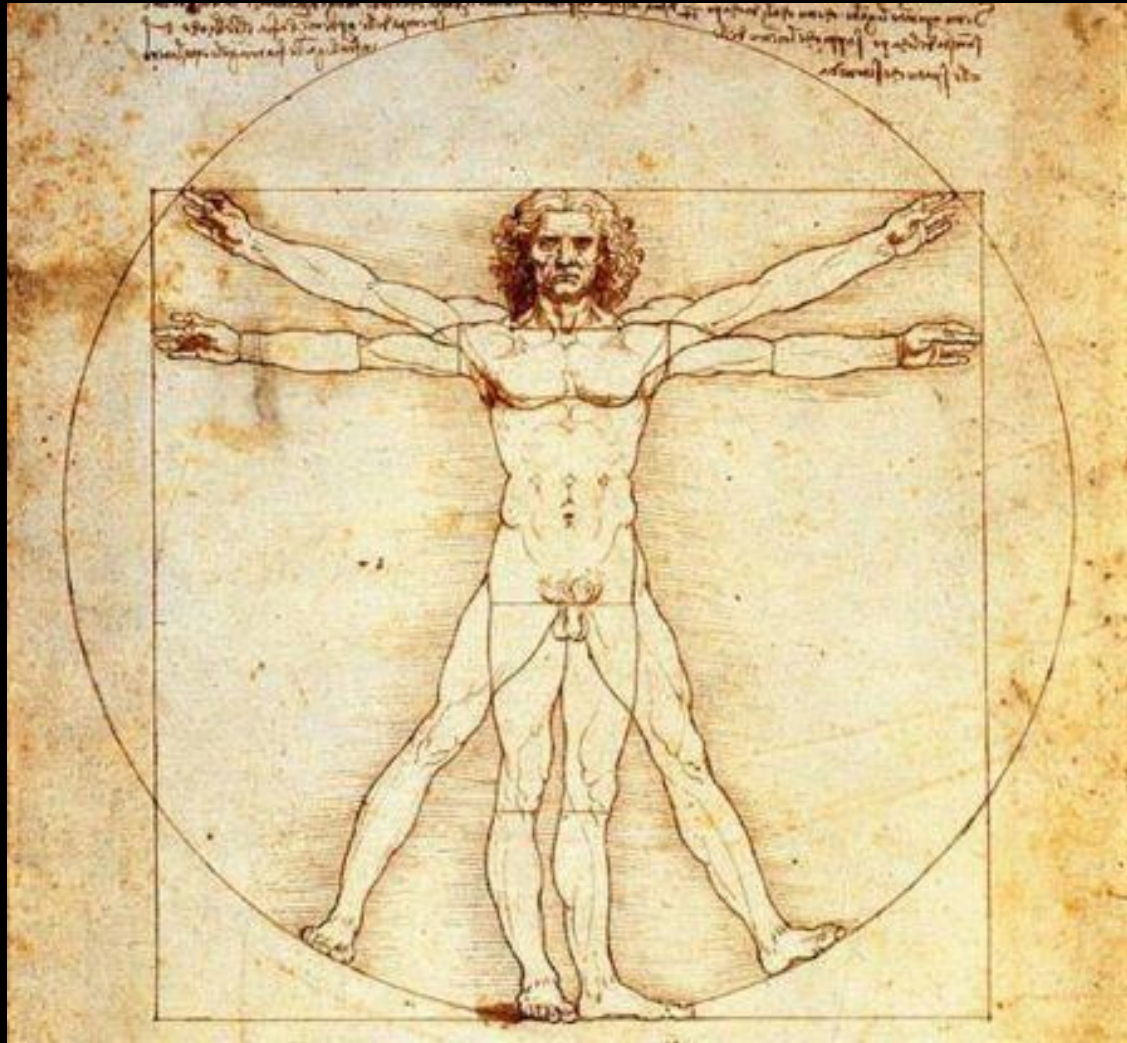


**Casal Arnolfini  
(1450)  
Jan Van Eyck**

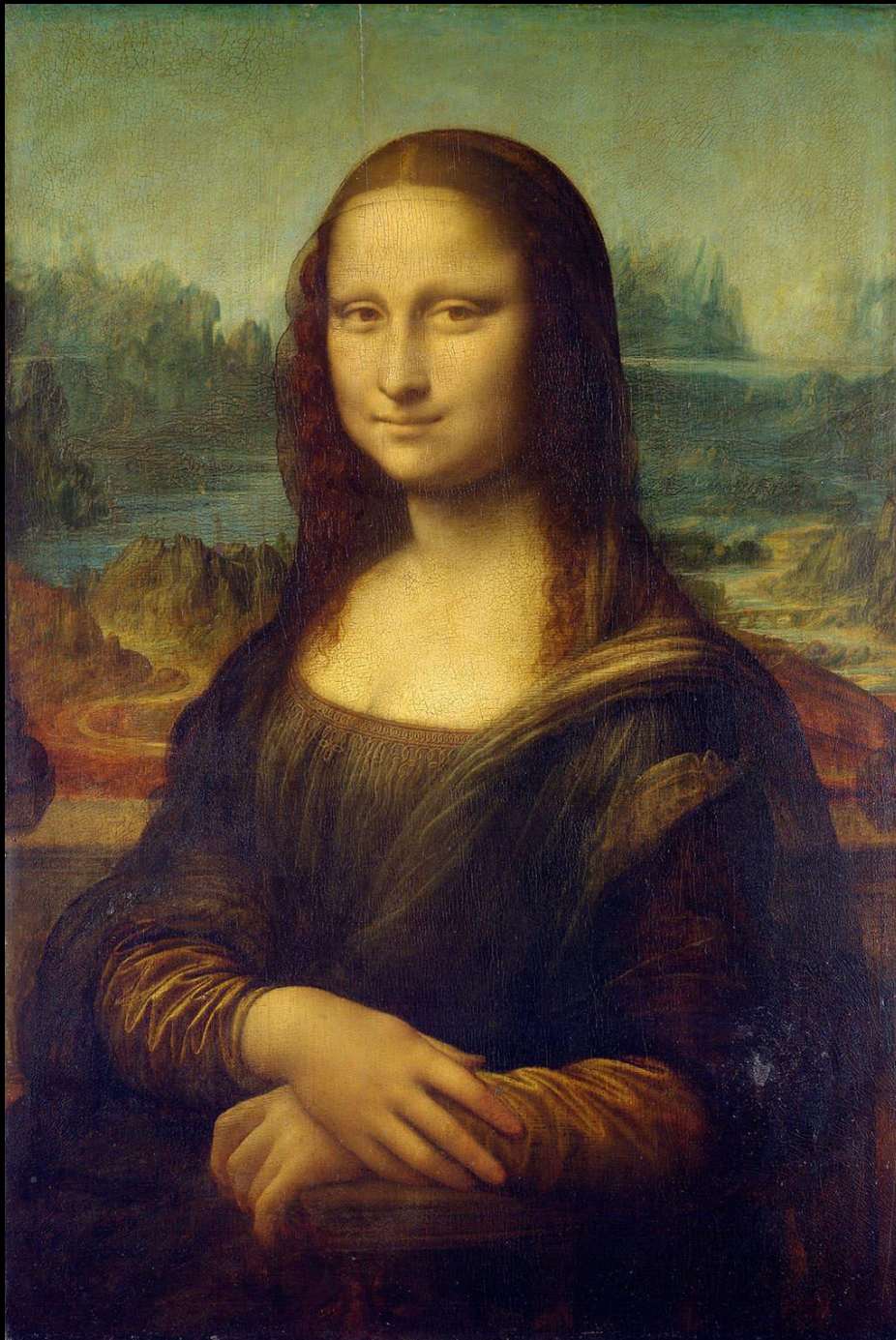


A luminária do quarto tem apenas uma vela acesa. É o "olho de Deus que tudo vê", como se Deus estivesse ali abençoando a união do casal.

Leardo da Vinci (1490), na Gallerie dell'Accademia em Veneza:



Registrou tudo em inúmeros desenhos e no “Tratado de Anatomia” que escreveu. Sua gravura **Homem Vitruviano**, representa as proporções do corpo humano.



**Leonado da Vinci – MonaLisa (1503)**

**A técnica de composição da Mona Lisa faz dela uma das obras mais estudadas na história da arte. Ela é observada pelo enquadramento moderno, efeitos de ótica e o posicionamento dos olhos da mulher e de seu sorriso discreto. A Mona Lisa observa os observadores em qualquer posição de onde se olhe. Ela tem um sorriso sutil. No fundo, a técnica do sfumato é utilizada para criar uma perspectiva que se dilue suavemente.**

**Albrecht Dürer - Detalhe de Desenho de Senhora. (1490)**

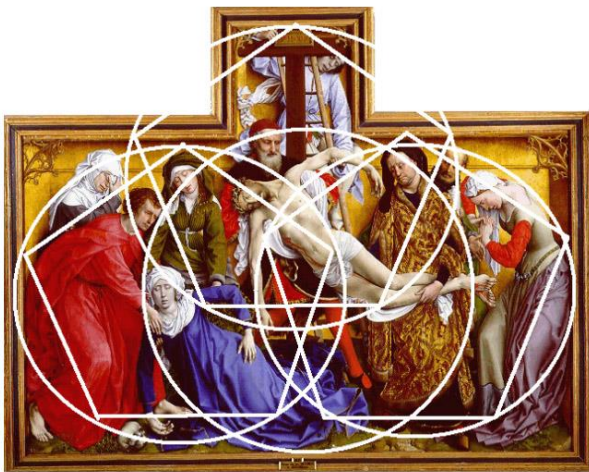


**Dürer revolucionou a arte do norte da Europa combinando vários aspectos das artes italiana e dos países Baixos. É conhecido pelos seus esboços e também por suas gravuras em madeira e metal produzidas no século XVI.**

**Albrecht Dürer – Auto-Retrato com Luvas. (1498)**



**Dürer pintou vários auto-retratos, tema pouco comum na época e que pode ser visto como uma promoção do status que o artista passa a adquirir na sociedade da época. Ele era um grande estudioso de matemática e das artes.**



**Rogier van der Weyden**  
**A Descida da Cruz (1435)**

Ele foi realizado no século XV e mostra, na lágrima caindo do rosto de Maria Madalena, que Van der Weyden era grande artista e muito observador.





**Andrea Mantegna**  
**Cristo Morto (1480)**

**O estilo de Mantegna foi inspirado pelas esculturas romanas antigas, assim como de outros artistas renascentistas. Muitas de suas obras foram executadas em *grisaille*, uma imitação pintada de relevos em mármore ou em bronze. Ele soube muito bem utilizar as técnicas da geometria linear para executar este belo *escorso* do Cristo Morto. Mantegna também foi pioneiro na arte da gravura que mais tarde influenciaram Dürer e outros artistas do Renascimento.**



**Andrea Mantegna  
São Tiago a Caminho de  
sua Execução, (1480)**

A composição *São Tiago a Caminho de sua Execução*, é do artista italiano Andrea Mantegna, faz parte de uma série pintada na igreja de Pádua, mas tendo a sua maior parte destruída durante a Segunda Guerra Mundial. A obra mostra São Tiago sendo levado para o local em que seria executado. A perspectiva utilizada destaca-se pelo olhar do espectador.





## **Michelangelo O Juízo Final Universal (1508-1512)**

**A Capela Sistina é um grande afresco. O trabalho, feito a pedido do papa Júlio II, é considerado não só um marco da pintura da Alta Renascença, mas também uma das mais famosas obras da história da arte.**



**Michelangelo**  
**O Juízo Final**  
**Universal**  
**(1508-1512)**

**O artista procurou exprimir na figura divina um ideal de perfeição estética.**

**Na Capela Sistina, em Roma, Michelangelo representa a criação do mundo e do homem abordando temas do Antigo Testamento. Para ele, “...a boa pintura aproxima-se de Deus e une-se a Ele. Não é mais do que uma cópia das suas perfeições, uma sombra do seu pincel, sua música, sua melodia.”**



**Michelangelo  
O Juízo Final Universal  
(1508-1512)**

**Os braços fortes se contrapõem à idade avançada da personagem, percebida pelas rugas na face. Aqui, é possível admirar os conhecimentos do artista em torno da anatomia humana.**

## A liberdade guiando o povo, de Eugène Delacroix (1830)



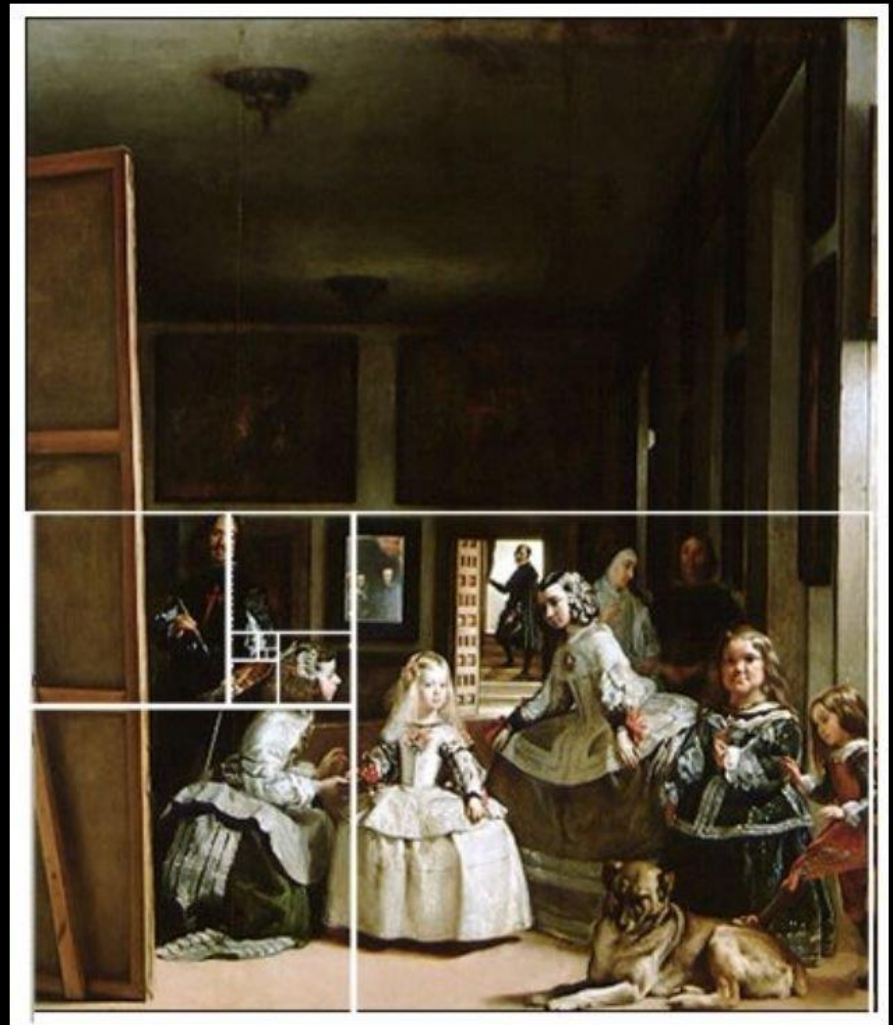
O Romantismo surgiu na Europa, inicialmente na Alemanha, Inglaterra e França. Formalmente, o movimento literário ganhou contornos na última década do século XVIII, porém suas características já eram delineadas desde 1760, durante o Iluminismo, e perdurou até a segunda metade do século XIX.

**Diego Velázquez**  
**As meninas**  
**(1793)**



**Velázquez não fixa um momento real de tempo antes da invenção da máquina fotográfica. Vai além, opera uma verdadeira montagem fotográfica que poderia ser, num sentido ideal, o próprio antecedente do procedimento cinematográfico. Ele subverte a estrutura linear da representação na profundidade do tempo. O espelho falso introduzido por Velázquez no fundo do grande salão não nos mostra o que é duplamente invisível, o modelo para quem todos olham e o que possivelmente seria o tema do pintor.**

**Diego Velázquez**  
**As meninas**  
**(1793)**





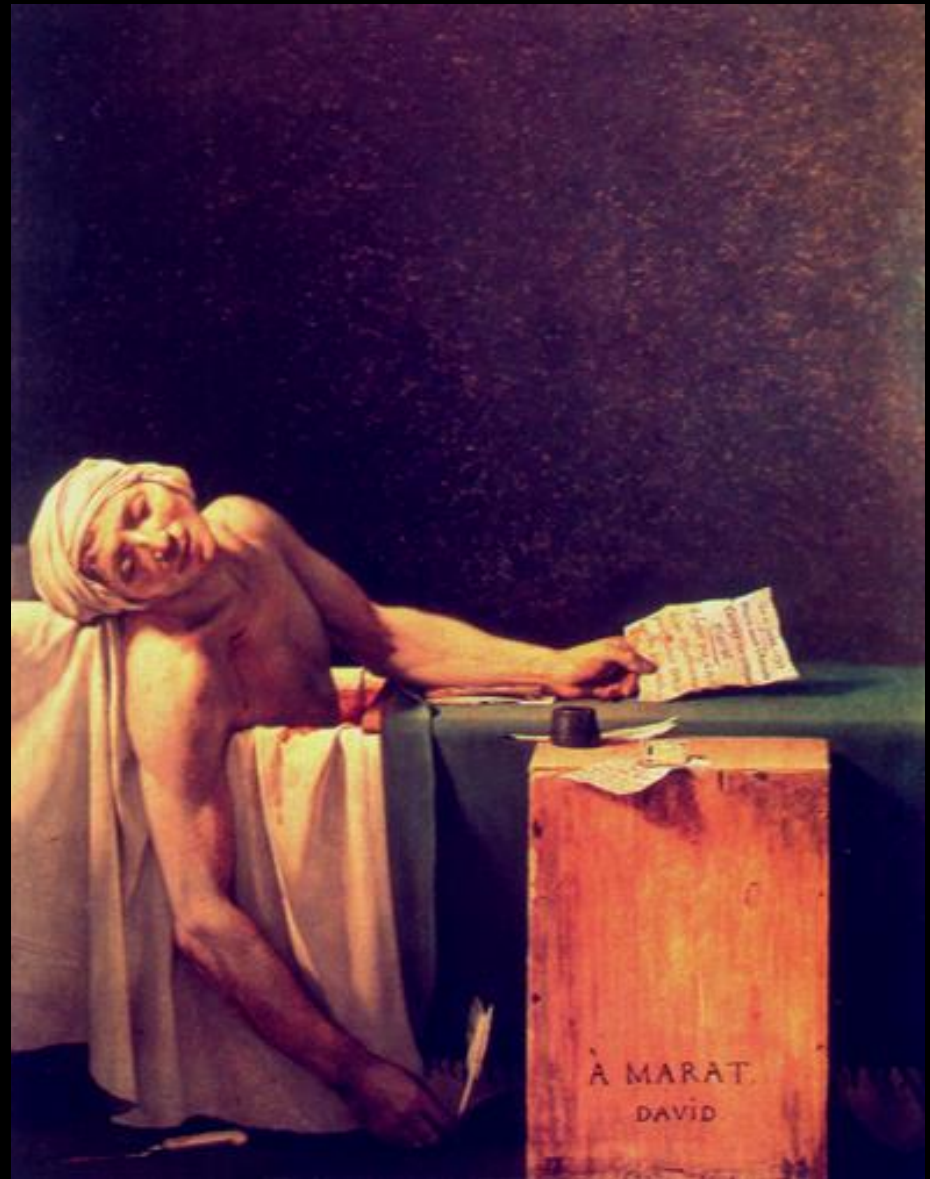
Rembrandt

A Lição de  
Anatomia do  
Doutor Tulp  
(1632)

O artista holandês Rembrandt é um nome famoso pelo uso expressivo da luz e sombra nas composições, conhecido por **estilo luminista**. Ele explorava todos os aspectos que a luminosidade pode oferecer, como os contrastes, meio-tons, penumbras e luzes fortes.

**Jacques-Louis David  
A Morte de Marat (1793)**

**Jean-Paul Marat, um dos líderes mais apaixonados da Revolução Francesa, foi amigo de David. Ele foi apunhalado no banho, e esta imagem registra seu assassinato. Davd incluiu apenas os elementos mais importantes para contar a história. A luz intensa e, em contraste, o fundo liso e escuro destacam esses detalhes.**







**Dominique Ingres  
A Banhista Valpinçon (1808)**

**Ingres tem uma grande admiração por Rafael e nesta obra pode-se verificar isto. O quadro não deve ser classificado entre as obras românticas, embora apresente grande sensualidade. Ele não abandona os princípios de David, mas substitui o caráter impessoal de suas figuras por linhas expressivas, exagerando propositadamente determinadas partes do corpo.**



**Francisco de Goya**

**A familia de Carlos IV (1800)**

**Os retratos de Ingres sempre definem precisamente os traços fisionômicos dos modelos. A dignidade da postura e a severa composição das imagens ainda refletem o ideal de perfeição estilística.**



**Honoré Daumier**  
**A Espera na**  
**Estação de Trem**  
**(1878)**

**Daumier era extremamente satírico, sendo capaz de captar o caráter de uma pessoa com um simples traço de sua pena. Ele era conhecido e temido por seus retratos mordazes e sarcásticos de figuras importantes da época assim como por seus comentários sobre questões políticas. Ele produziu mais de 4.000 caricaturas em litografias.**